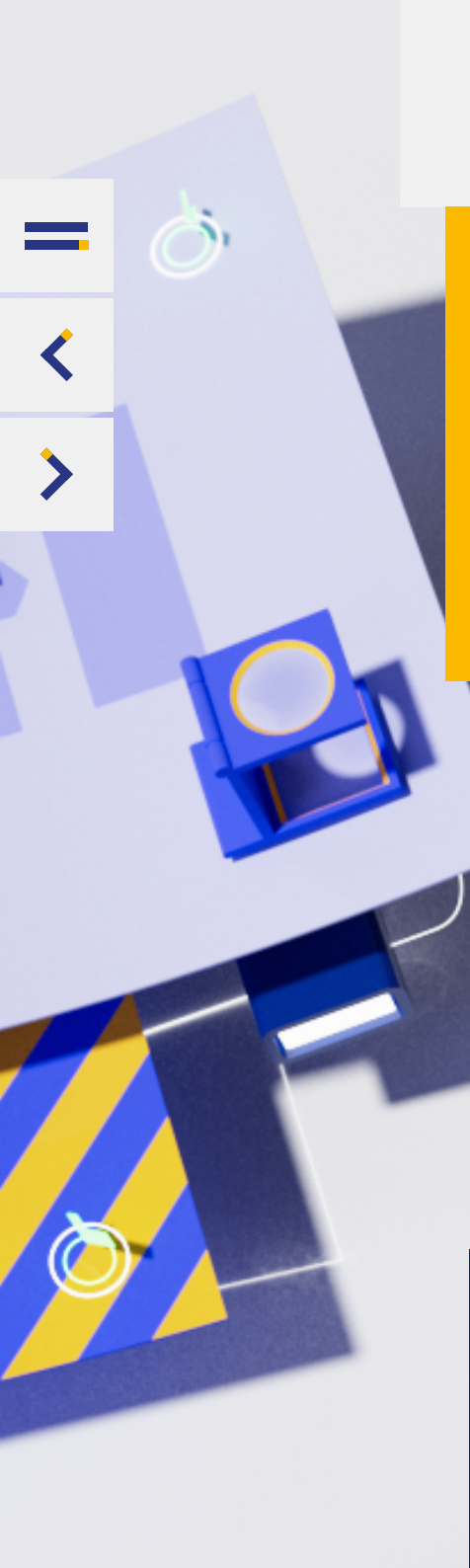


# Werkwijze Aboma Certification

Hoe we samen certificeren



## Inhoud

<b>Soorten certificatie en methodiek</b>	<b>03 &gt;</b>
<b>Managementsysteemcertificatie</b>	<b>03 &gt;</b>
ISO/CKB	03 >
VCA	04 >
CO <sub>2</sub> -prestatieladder	04 >
NEN Safety Culture Ladder	04 >
Eye for Quality (EFQ)	05 >
<b>Certificatie van producten, processen en diensten</b>	<b>05 &gt;</b>
BRL	05 >
<b>Auditproces</b>	<b>06 &gt;</b>
<b>Buitengewone gebeurtenissen</b>	<b>06 &gt;</b>
<b>Beeldmerkgebruik</b>	<b>06 &gt;</b>
<b>Publicaties</b>	<b>06 &gt;</b>
<b>Verlenging van certificaten</b>	<b>07 &gt;</b>
<b>Schorsing of intrekking van certificaten</b>	<b>07 &gt;</b>
<b>Klachten, geschillen en beroepszaken</b>	<b>07 &gt;</b>

# Werkwijze Aboma Certification

**Dit document laat zien hoe we het managementsysteem en/of product(en) en/of dienst(en) van jouw organisatie evalueren en certificeren. Dit doen we volgens de eisen van verschillende normen en specifieke vereisten van certificatieschema's, inclusief verplichtingen van schemabeheerders.**

Op de website van de Raad voor Accreditatie kun je zien voor welke schema's en werkkterreinen (scope) Aboma Certification is geaccrediteerd.

Als de processen die in dit document genoemd worden niet op onze website staan, kun je ze opvragen bij de centrale administratie van Aboma Certification. Neem daarvoor contact met ons op via [certification@aboma.nl](mailto:certification@aboma.nl) >

## Soorten certificatie en methodiek

### Managementsysteemcertificatie

Bij managementsysteemcertificatie wordt gecontroleerd of het managementsysteem van een organisatie voldoet aan bepaalde normen en regels. Tijdens de audit wordt het managementsysteem getoetst aan de gestelde eisen. Dit omvat zowel de normen die van buitenaf worden opgelegd als de interne regels die jouw organisatie zelf heeft opgesteld.

Daarnaast wordt tijdens de implementatie-audit gecheckt of het managementsysteem in de praktijk wordt toegepast. Kortom, de auditor beoordeelt of alles volgens de regels verloopt en of het systeem operationeel is.

### ISO/CKB

Voor het toetsen van de ISO 9001, ISO 14001, ISO 45001 en de CKB-regeling maken we gebruik van de betreffende normen en eventuele richtlijnen van SCCM (voor ISO 14001 en/of ISO 45001) of Stichting CKB (voor CKB).

Het resultaat van de audit wordt vastgelegd in een rapportage. De werkwijze per schema staat beschreven in de volgende auditprocessen:

- Kwaliteit (ISO 9001 en CKB)
- Milieu (ISO 14001 en CO<sub>2</sub>-Prestatieladder)
- Gezond en Veilig Werken (ISO 45001, VCA en Safety Culture Ladder)

	Accreditaties Aboma Certification	Accreditatienummer
Managementsysteemcertificatie	EN-ISO/IEC 17021-1	C250 >
Productcertificatie	EN-ISO/IEC 17065	C601 >

## VCA

Aboma Certification gebruikt de VGM Checklist Aannemers van Stichting Samenwerken voor Veiligheid (SSVV) om jouw organisatie te toetsen aan de VCA-norm.

Bij de audit wordt gecontroleerd of jouw organisatie aan de gestelde eisen voldoet. De audit bestaat uit een kantoor- en projectbezoek. Het resultaat van de audit wordt vastgelegd in een rapport, dat gebaseerd is op het model van SSVV. De specifieke werkwijze voor VCA staat beschreven in het Auditproces Gezond & Veilig Werken volgens de procedure Auditproces VCA.

## CO<sub>2</sub>-Prestatieladder

Aboma Certification gebruikt de CO<sub>2</sub>-Prestatieladder, die is uitgegeven door Stichting Klimaatvriendelijk Aanbesteden & Ondernemen (SKAO), om jouw organisatie te toetsen aan de CO<sub>2</sub>-Prestatieladder.

Bij de audit wordt gecontroleerd of jouw organisatie aan de gestelde eisen voldoet. Voor de CO<sub>2</sub>-Prestatieladder is het van belang om de omvang en de grenzen van jouw organisatie, oftewel de boundary, te bepalen. De boundary omschrijft welke invloed de organisatie direct en indirect heeft op de CO<sub>2</sub>-uitstoot. Ook wordt de documentatie getoetst op het ladderniveau (en de onderliggende niveaus) dat jouw organisatie wil bereiken.

Het resultaat van de audit wordt vastgelegd in een rapportage. De specifieke werkwijze voor de CO<sub>2</sub>-Prestatieladder staat beschreven in het Auditproces Milieu volgens de procedure Auditproces CO<sub>2</sub>-Prestatieladder.

## NEN Safety Culture Ladder

Aboma Certification gebruikt de NEN Safety Culture Ladder om de veiligheidscultuur bij jouw organisatie te toetsen.

Bij de audit wordt gecontroleerd of jouw organisatie aan de gestelde eisen voldoet. De documentatie en de beoordeling door de eigen organisatie (self assessment) worden getoetst op het ladderniveau (en de onderliggende niveaus) dat jouw organisatie wil bereiken.

Het resultaat van de audit wordt vastgelegd in een rapportage. De specifieke werkwijze voor de NEN Safety Culture Ladder staat beschreven in het Auditproces Gezond & Veilig Werken volgens de procedure Auditproces NEN Safety Culture Ladder.



## Eye for Quality (EFQ)

Voor het toetsen van EFQ werkt Aboma Certification met de door EFQ uitgegeven norm.

Bij de audit wordt gecontroleerd of jouw organisatie aan deze eisen voldoet. Zowel de documentatie als de beoordeling door jouw eigen organisatie worden getoetst.

Het resultaat van de audit wordt vastgelegd in een rapportage. De specifieke werkwijze voor Eye For Quality (EFQ) staat beschreven in het Auditproces Kwaliteit volgens de procedure Auditproces Eye For Quality.

## Certificatie van producten, processen en diensten

Bij de certificatie van producten, processen en diensten wordt gecontroleerd of ze aan bepaalde eisen voldoen. Tijdens de audit worden zowel de documentatie als de beoordeling door jouw eigen organisatie getoetst.

### BRL SIKB

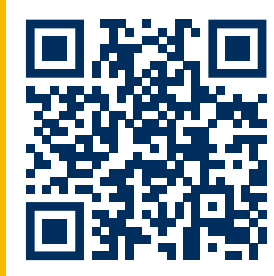
Aboma Certification gebruikt de normen en richtlijnen van SIKB voor het toetsen van de BRL 7000, BRL 2100, BRL 11000 en BRL 12000.

Bij de audit wordt gecontroleerd of deze producten, processen en diensten aan de gestelde eisen voldoen. Het resultaat van de audit wordt vastgelegd in een rapportage. De specifieke werkwijze voor elk van deze BRL-normen staat beschreven onder Auditproces Bodem in de bijbehorende procedures:

- procedure Auditproces BRL 2100
- procedure Auditproces BRL 7000
- procedure Auditproces BRL 11000
- procedure Auditproces BRL 12000.

# Certificeren doen we samen!

*Meer weten of direct een offerte aanvragen?*



[aboma.nl/certificering](https://aboma.nl/certificering) >

## Auditproces

In het auditproces doorlopen we de volgende stappen:

- 1. Aanvraag offerte** > Dit is het begin van het proces. Om een offerte te kunnen maken, hebben we een aantal gegevens van jouw organisatie nodig. Dit staat beschreven in de procedure Aanvraag en overeenkomst.
- 2. Voorbereiding audit** > Voordat de audit plaatsvindt, moeten we ons goed voorbereiden. Deze voorbereiding is beschreven in de procedure Voorbereiding audit.
- 3. Opening van de Audit** > Aan de opening (en sluiting) van de audit zijn spelregels verbonden. Deze zijn vastgelegd in de procedure Opening en sluiting.
- 4. Uitvoering audit** > Tijdens de audit toetst de auditor het managementsysteem, product, proces en dienst aan de

betreffende norm. De auditor geeft een certificatie advies. Vervolgens neemt de coördinator de certificatiebeslissing.

**5. Sluiting van de audit** > Zie stap 3.

**6. Rapportage** > Na afloop van de audit stelt de auditor een rapportage op voor jouw organisatie.

---

## Buitengewone gebeurtenissen

De wijze waarop Aboma Certification omgaat met buitengewone gebeurtenissen door overmacht, zoals een pandemie of natuurramp, is beschreven in de procedure Werkwijze bij buitengewone gebeurtenissen.

## Beeldmerkgebruik

Jouw organisatie mag certificatiebeelden voeren voor de schema's waarvoor zij gecertificeerd is door Aboma Certification.

Hiervoor geldt een aantal spelregels zoals opgenomen in de procedure Beeldmerken.

## Publicaties

Aboma Certification heeft de volgende publicaties ter beschikking gesteld op haar website:

- Overzichten van gecertificeerde bedrijven op de website van verschillende schemabeheerders; [>](#)
- Status van de uitgegeven certificaten; [>](#)
- Certificatieschema's; [>](#)
- Klachten, geschillen en beroepszaken; [>](#)
- Buitengewone gebeurtenissen; [>](#)
- Beleidsverklaring Aboma Certification; [>](#)
- Beeldmerkgebruik; [>](#)
- Schorsing, intrekking van het certificaat of beperken van het toepassingsgebied; [>](#)
- Algemene voorwaarden Aboma Certification. [>](#)

Overige processen kunnen worden opgevraagd via [certification@aboma.nl](mailto:certification@aboma.nl) [>](#)



## Verlenging van certificaten



### Positieve heraudit

Als een heraudit met een positief advies wordt afgerond, wordt de looptijd van het certificaat verlengd. De einddatum van het verlengde certificaat wordt vastgesteld op de datum waarop het oorspronkelijke certificaat zou verlopen. Meestal is dit 3 jaar na het verstrijken van het oude certificaat, tenzij de schemabeheerder andere regels heeft opgesteld.

### Audit binnen 6 maanden

Als een audit niet voor het verlopen van het certificaat positief kan worden afgerond, maar wel binnen 6 maanden na het verlopen van het oude (of verlopen) certificaat, dan wordt de einddatum van het verlengde certificaat vastgesteld op de oorspronkelijk beoogde verlengingsdatum.

### Initiële audit

Als de heraudit niet binnen 6 maanden na het verlopen van het certificaat positief kan worden afgerond, moet er een initiële audit worden uitgevoerd om een nieuw certificaat te verkrijgen.

### Behoud van afloopdatum

Normaal gesproken blijft de oorspronkelijke afloopdatum van het certificaat geldig. Hier zijn uitzonderingen op mogelijk.

### Gebruik van verlopen certificaat


Als het certificaat niet voor de verloopdatum is verlengd, mag de certificaathouder het (verlopen) certificaat niet meer gebruiken. Het is ook niet toegestaan om te suggereren dat men gecertificeerd is of om bijbehorende beeldmerken te voeren.

## Schorsing of intrekking van certificaten

Als blijkt dat het managementsysteem, product, proces en dienst niet voldoet aan de certificatievoorwaarden, dan kan Aboma Certification het certificaat dat aan jouw organisatie is afgegeven, tijdelijk schorsen of definitief intrekken volgens de regels in de procedure Schorsing, intrekking certificaat of beperken toepassingsgebied.

## Klachten, geschillen en beroepszaken

De wijze waarop Aboma Certification omgaat met klachten, geschillen en beroepszaken, is vastgelegd in de procedure Klachten, geschillen en beroepszaken.

Een klacht kun je indienen via [certification@aboma.nl](mailto:certification@aboma.nl) . We nemen de klacht in behandeling en houden je op de hoogte van de afhandeling.



### **Certificeren doen we samen**

Bij Aboma Certification werken we sámen met de klant. We vinden het belangrijk om niet alleen een specialist te zijn, maar vooral ook een professionele partner.

### **Onafhankelijke certificering**

Het team van Aboma Certification bestaat uit specialisten met complete kennis van de bouw- en GWW-sector, metaalbranche, verticaal- en horizontaal transportbranche én van jouw organisatie. Ons auditteam werkt onafhankelijk, maar denkt uiteraard wel graag met je mee.

### **Betere marktpositie**

Met een certificaat van Aboma Certification is de kwaliteit van jouw organisatie, product, proces of dienst direct aantoonbaar wanneer een opdrachtgever daarom vraagt. Ons doel is om samen met jou en jouw bedrijf te kijken hoe we een betere positie in de markt én een effectievere en efficiëntere bedrijfsvoering kunnen bewerkstelligen.

## **Aboma Certification bv**

 0318 - 69 19 20

 [certification@aboma.nl](mailto:certification@aboma.nl) >

**[aboma.nl](https://www.aboma.nl)** >

volg ons op 